



forturi, care se ridică pînă la briul profilat de sub acoperiș, iar pe partea sudică a absidei sînt două ferestre în stil gotic (fig. 8/2, 3). Intrarea în biserică se face printr-un portal adosat de peretele monumentului, acoperind fereastra etapei anterioare a construcției gotice. Lîngă peretele vestic al portalului se află intrarea, astupată acum, a bisericii din prima etapă, din ancadramentul ușii păstrîndu-se doar grinda superioară, din piatră. Fereastra a doua a primei etape a fost lărgită, nemaipăstrîndu-se forma îngustă cu laturi oblice. Pe perete s-a păstrat, într-un cadru pătrat, pictura murală (fig. 8/4).

În interiorul absidei, la marginea peretelui nordic este ușa, acum astupată, a sacristiei, păstrîndu-se ancadramentul din piatră, lucrat în stil gotic tirziu, precum și pragul, realizat dintr-o singură bucată de piatră. În colțul nord-estic al absidei se află tabernacolul pentru păstrarea cuminicăturii lucrat din gresie și decorat cu pictură figurală, în interiorul acesteia fiind incizat anul 1526. Tavanul bisericii este din lemn, cu casete pictate. De asemenea, peretele vestic — în întregime — și pereții de sud și nord — ambii pe o lungime de 8 m — sînt acoperiți cu pictură murală. Biserica are dimensiunile de  $17 \times 5,5$  m.

La exterior, pe latura nordică a absidei se află bazele zidurilor unei sacristii cu dimensiunile de  $3 \times 3$  m; colțurile sacristiei sînt legate de zidul absidei, iar ulterior, deasupra lor, au fost dispuse contraforturi. Pe peretele absidei se văd urmele grinzilor din acoperișul în două ape al sacristiei. Lîngă aceasta se află o construcție în formă dreptunghiulară, o altă sacristie, peste colțurile căreia s-au construit contraforturile legate de zidul absidei romanice. Colțul nord-estic al celei de-a doua sacristii intră sub zidul celei precedente, care este mai mare. În peretele ei vestic s-a aflat o firidă, care a fost folosită ca ossarium, fiind plină cu oseminte omenești și cu fragmente de vase. De această construcție a fost adosată o altă, de formă dreptunghiulară, cu dimensiunile de  $3 \times 1,5$  m, folosită de asemenea tot ca ossarium, în interiorul ei găsindu-se oase arse.

Sub tencuiala zidului se aflau elemente arhitecturale romanice și gotice, acestea devenind vizibile în urma căderii unor tencuieli.

Prima secțiune arheologică a fost executată în interiorul bisericii, pornind de la zidul vestic al navei, în direcția axului lung (S.Ia), rămînînd nesăpată doar o mică porțiune, necesară lucrărilor șantierului nostru. Secțiunea prezintă următoarea stratigrafie: sub dușumeaua de scîndură, pămînt de umplutură (grosime 20 cm), de culoare brună, acoperit de var; umplutură din pămînt galben și negru (grosime 40 cm); strat compact de moloz cu pietre și var (grosime 20—30 cm), care are aspectul unei podele; strat de pămînt de culoare brună (grosime 30 cm) cuprinzînd morminte (vezi fig. 2).

Stratul nr. 2 provine dintr-o umplutură, depusă aici după cutremurul din 1802; stratul nr. 3

aparține etapei de construire în stil gotic, din secolul al XV-lea; stratul nr. 4, din care se sapă morminte, cuprinde dintre secolele XIII și XV; mormintele nr. 1—3 sînt mai tirzii, deoarece gropile lor taie stratul de moloz; mormintele conservau resturi de sicrie, dar erau lipsite de inventar, și erau răvășite. Mormintele nr. 4—5 aparțin nivelului secolelor XIII—XIV, dar nu s-a putut stabili dacă înhumarea s-a făcut cu sau fără sicriu. Orientarea scheletelor a fost nord-vest — sud-est. Mormîntul nr. 3 a fost înconjurat cu gard de piatră.

Secțiunea a fost prelungită pînă la zidul absidei (S.Ib). Peretele sudic al șanțului prezintă următoarea stratigrafie: 1 — strat de umplutură (grosime 60 cm) de culoare brună; 2 — strat ce cuprinde fundația zidului absidei bisericii romanice; 3 — strat de culoare brună, cu resturi de înmormîntări din cimitirul existent înaintea construirii bisericii romanice (vezi fig. 3).

Șanțul S.Ib a fost lărgit spre sud cu o casetă (pînă la peretele sudic al bisericii), în care a fost găsită absida semicirculară a bisericii romanice și un oavou de formă dreptunghiulară, făcut din cărămizi, care, cu colțul lui de sud-est, s-a suprapus peste zidul absidei. În cavoul cu dimensiunile de  $2,50 \times 2$  m au fost înhumați un bărbat și o femeie, înmormîntați în sicriu. Din sicrie s-au păstrat numai cuiele de fier ruginite, iar din schelete numai cîteva fragmente de oase lungi. Din îmbrăcămîntea femeii s-au păstrat fragmente de ilic cu fire metalice și cu nasturi; pe deget se observă un inel, făcut din argint de calitate slabă, cu „chaton“ decorat cu puncte. Cavoul a fost făcut la începutul secolului al XIX-lea (fig. 4).

Din absida semicirculară s-a păstrat numai jumătate, partea sud-estică și baza coloanei arcului triumfal al bisericii romanice. Pe latura nord-estică pietrele semicercului au fost scoase. Între zidul absidei gotice și cel al absidei romanice s-a descoperit un schelet, așezat pe spate, cu miinile în lungul corpului, cu capul spre vest și picioarele spre est, înmormîntat fără sicriu; craniul scheletului lipsea, fiind tăiat cînd s-a construit absida semicirculară. Fundul mormîntului, măsurat de la nivelul actual al podelei, a fost la adîncimea de 1,60 m, la aceeași adîncime fiind săpat și șanțul pentru fundația zidului absidei romanice.

Secțiunea I a fost prelungită și în afară, perpendicular pe absida poligonală (S.Ic). Profilul secțiunii arată următoarea stratigrafie: 1 — strat de humus (grosime 30 cm); 2 — strat amestecat cu var (grosimea 10—40 cm); 3 — strat compact de pămînt brun (grosime 2 m), în care se adîncesc gropile mormintelor (vezi fig. 5). În secțiune au fost găsite trei morminte. Mormîntul nr. 1: Mortul — bărbat — era așezat în sicriu pe spate, cu capul spre sud-vest și picioarele spre nord-est, cu brațele în lungul corpului, fără inventar. Sub brațul stîng s-a descoperit carbune. Fundul mormîntului se afla la adîncimea de 2,70 m, adîncime măsurată de la suprafața actuală, groapa fiind

CHILIIENI bis. unitariană  
Șanțul 1a profilul peretelui nordic

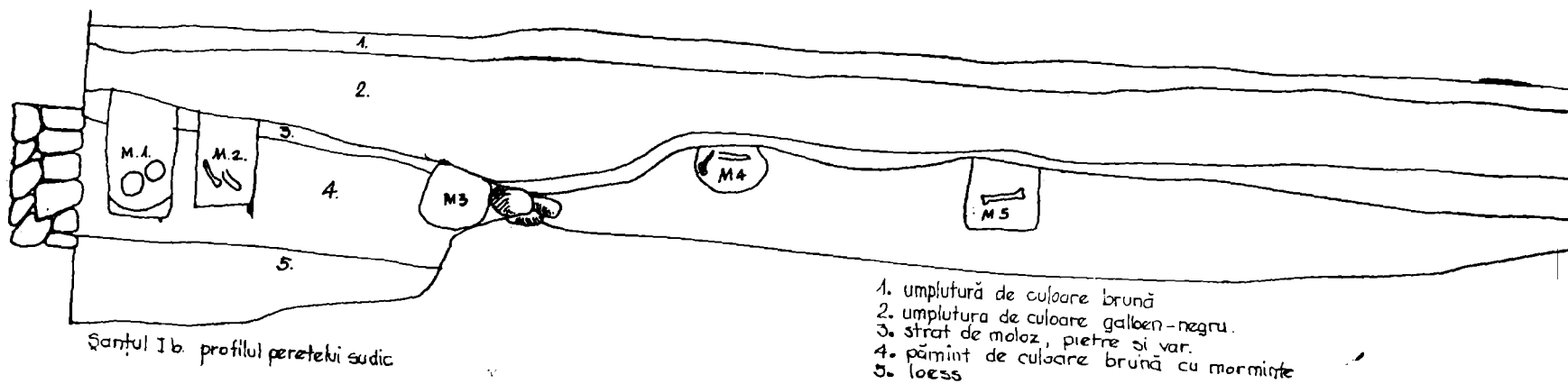


Fig. 2. Chiliaeni. Secțiunea I: profilul peretelui nordic.

Fig. 2. Chiliaeni. Trench I: profile of the north wall.

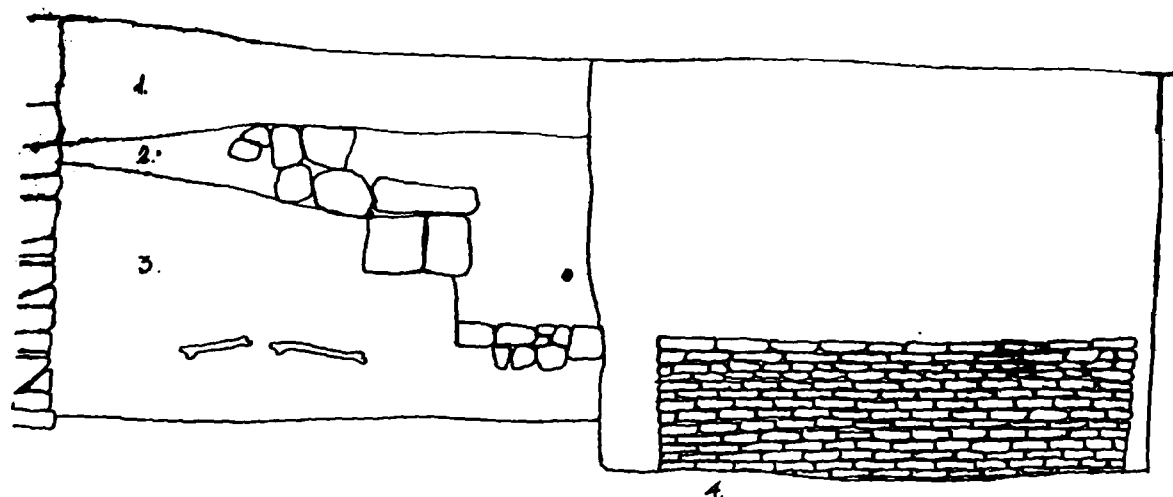


Fig. 3. Chiliaeni. Secțiunea I.b: profilul peretelui sudic.

Fig. 3. Chiliaeni. Trench I b: profile of the south wall.

CHILIEI bis. unitariană 1981

Planul Sib și casetei cu absida romană și cavoul din sec XIX

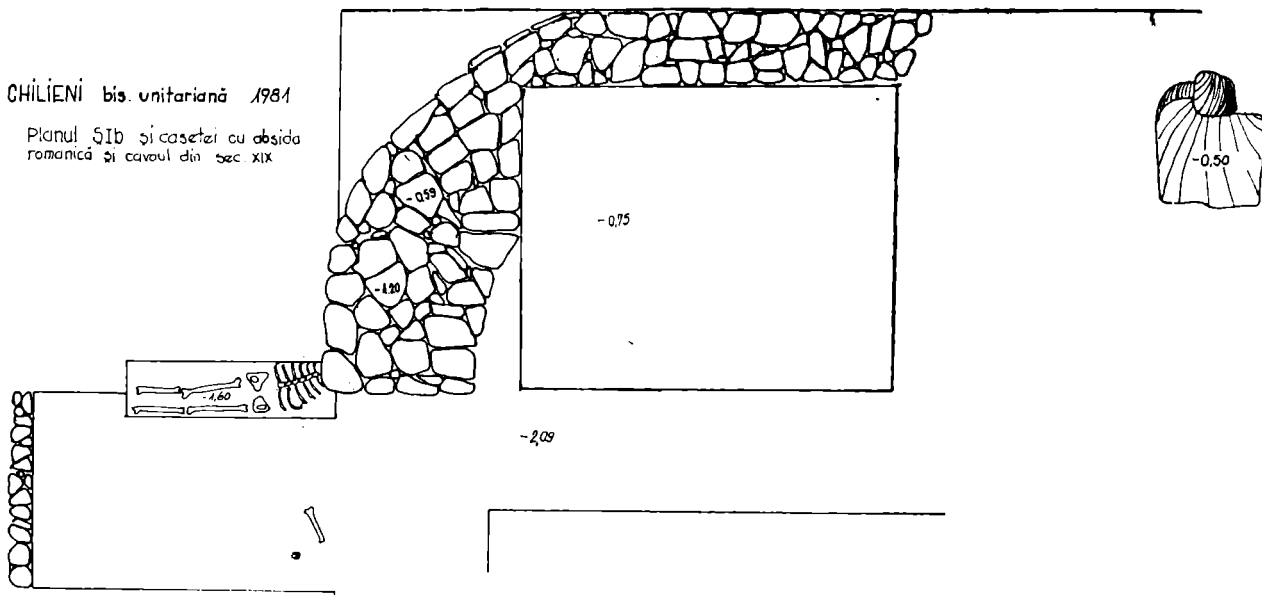
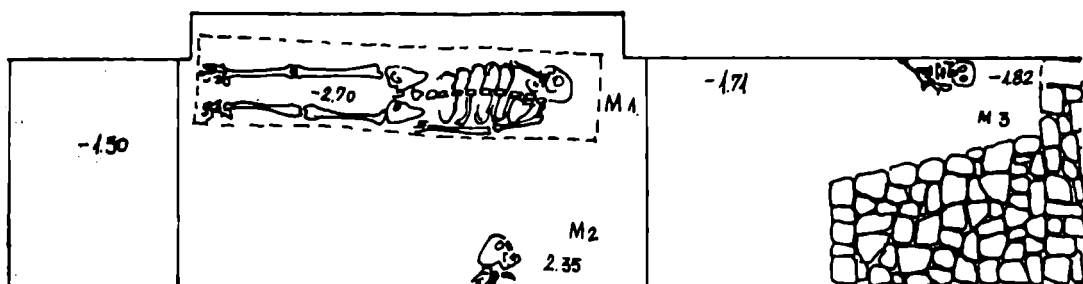


Fig. 4. Chilieni. Secțiunea I.b – casetă: absida romană și cavoul din secolele XVIII–XIX.

Fig. 4. Chilieni. Thrench I.b. casket: the roman-squestyle apse and the crypt of the XVIII–XIX-th centuries.



planul sanctului I.c (înafara absidei gotice)



CHILIEI bis. unitariană 1981

profilul sudic al sanctului I.c

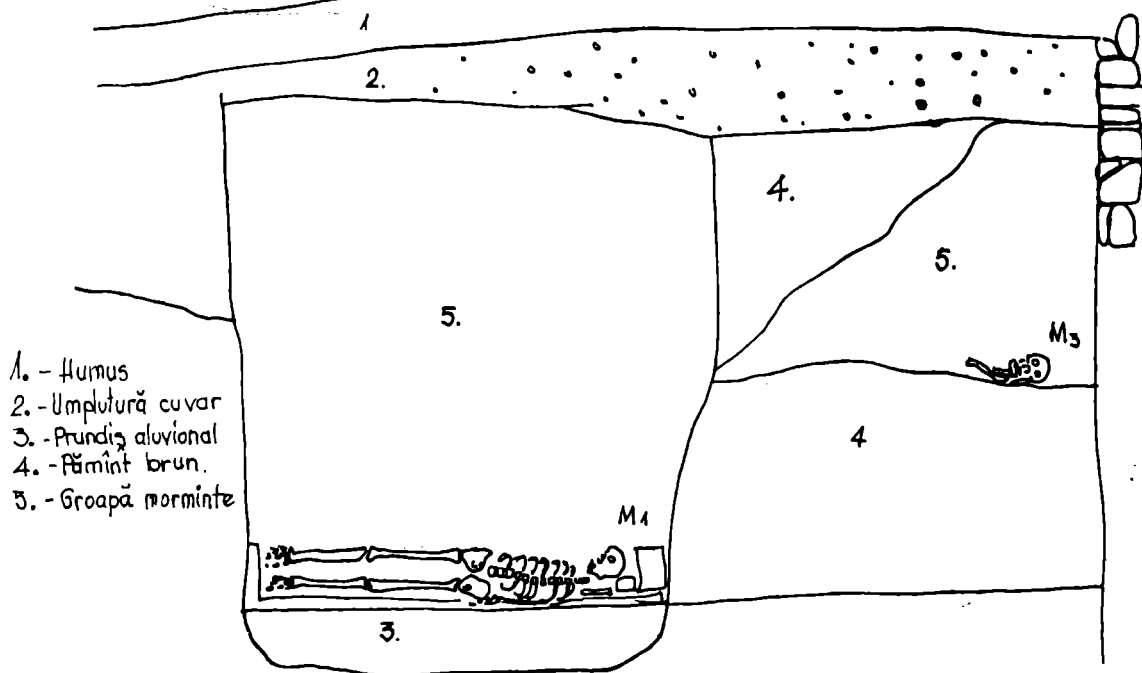


Fig. 5. Chilieni. Secțiunea I.c: planul și profilul peretelui sudic.

Fig. 5. Chilieni. Thrench I.c: plan and profile of the south wall.

săpată în prundiș aluvial. Mormintul nr. 2: De fapt s-a găsit doar un craniu, la adâncimea de 2,35 m, lângă un bolovan mare de piatră. Mormintul nr. 3: În peretele sudic al secțiunii a fost descoperit un schelet prost conservat, cu capul spre nord-vest și picioarele spre sud-est.

Perpendicular pe latura sudică a bisericii au fost făcute trei secțiuni (S II — III — IV). În profilul șanțurilor s-au putut constata cele două etape de construire a bisericii. Fundația zidului primei etape de construcție a fost săpată în stratul brun-compact; a doua etapă este marcată doar de stratul amestecat cu var (fig. 6—7).

Mormintele secțiuni au fost găsite deranjate și răvășite, fără inventar; ele pot fi încadrate într-un interval destul de larg. În S.II se afla un mormint cu schelet prost conservat, datînd dintr-o fază timpurie, fapt sugerat de un fragment de buză de vas, cunoscut din așezări ale secolelor XII—XIII (fig. 9/1)<sup>1</sup>. Tot în aceeași perioadă pot fi încadrate și cele trei morminte găsite în exteriorul absidei bisericii în S.Ic. Mormintele descoperite în partea sudică a S.II se situează cronologic în intervalul dintre secolele XIII și XIV.

În urma săpăturilor executate în interiorul bisericii și în jurul ei s-au putut constata următoarele:

Pe movilă a fost mai întii un cimitir, fapt dovedit stratigrafic și prin tăierea capului unui înhumat în momentul săpării șanțului de fundație a absidei semicirculare. În mormintările care aparțin acestei faze a cimitirului s-au făcut atît în sicrie, cît și fără; înhumații erau așezați pe spate, cu minile în lungul corpului, orientarea generală fiind vest-est. Morții au fost înmormînați cu și fără inventar, în acest sens amintim că sacristia nr. 2 (ossarium) cuprinde printre osemintele ome-nești o bucată din tîmpla unui craniu cu o pată verde mare: urma unui cercel sau inel de tîmplă cu capăt în formă de S. Numărul mormintelor din această epocă va crește cu siguranță în cazul că cercetările vor fi continuate. Folosirea frecventă a ritului de înmormîntare cu sicriu precum și inventarul mai sărac ne îndeamnă să încadrăm cimitirul la sfîrșitul secolului al XII-lea sau în prima jumătate a secolului al XIII-lea.

Peste cimitir s-a construit o biserică în stil romanice, cu absida semicirculară, căreia îi apar-

ține sacristia nr. 12. Nava, cu zidurile groase de 90 cm și înalte de aproape 5 m (măsurate de la nivelul de călcare din faza construirii) aparține bisericii romanice. Nu avem nici o indicație că tavanul a fost cu boltă. Biserica avea două intrări: una pe latura vestică, cealaltă pe latura sudică, pe aceasta din urmă aflîndu-se și două ferestre mici. Absida semicirculară (cu dimensiunile de 4,6 × 6 m) dovedește prin forma ei alungită că monumentul datează de la sfîrșitul secolului al XIII-lea.

Pe pereții navei picturile au fost făcute la sfîrșitul secolului al XIV-lea. Urmele de arsură observate sub tencuială, la intrarea dinspre vest, ne lasă să presupunem că la un moment dat s-a produs un incendiu care a avariat biserica, picturile fiind executate după aceasta.

Avarieri cauzate de cutremurul din anul 1471 sau alte motive (eventual înmulțirea populației) au făcut ca biserica să fie lărgită la sfîrșitul secolului al XV-lea. Absida romanice a fost demolată și înlocuită cu o absidă poligonală, cu boltă, tot atunci supraînlătîndu-se și zidurile navei. Sub tencuială s-au păstrat urmele nervurilor de cărămidă; urme de console nu s-au găsit, iar ogivele se desprind direct din pereți. Intrarea de pe latura sudică a fost astupată, în fața ei fiind construit un contrafort; noua intrare a fost deschisă pe partea sanctuarului, cu ancadrament în stil gotic. Concomitent au fost create și cele două ferestre ogivale. S-a construit o nouă sacristie, cu ancadrament de ușă gotică, iar cea veche, romanice, a fost folosită ca ossarium. Fragmente de vase, și cahle, descoerite în interiorul și la ușa noii sacristii situează data lucrărilor de transformare în secole XV—XVI (fig. 9—10).

În timpul cînd noul curent religios, protestantis-mul, s-a impus, sacristia a fost demolată, tabernacolul și picturile murale au fost astupate și vărute. Într-o perioadă mai tîrzie, probabil în secolul al XVIII-lea, a fost deschisă intrarea pe mijlocul laturii sudice. În navă se montează un tavan cu casete, în anul 1801. Datorită cutremurului din 1802 bolta gotică a absidei s-a prăbușit, după care se montează și în absidă un tavan plat cu casete. În anul 1820 a fost construit portalul pe latura sudică. Turnul cu schelet de lemn, construit din cărămidă, adosat laturii vestice a bisericii, este construcția cea mai tîrzie — din anul 1806.

Importanța săpăturilor efectuate la biserica unitariană de la Chilieni constă în faptul că a permis lămurirea unei probleme mult discutate: data construirii în sud-estul Transilvaniei a primelor biserici de piatră în stil romanice.

<sup>1</sup> I. Bona, VII. századu avar telepulesek es Arpadkori magyar falu Dunajvarosban (Așezări avarice din secolul VII și sat maghiar din epoca arpadiană la Dunajvaros, Buda pest, 1973, pl. 17/10.

1. Humus
2. Umplutură cu pietre si mortar.
3. Strat compact de culoare brună
4. Strat de loess, neumblat
5. Mormint.

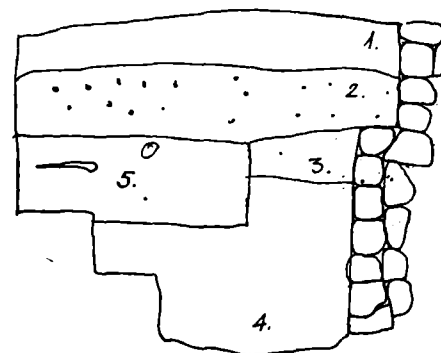


Fig. 6. Chileni. Thrench II: profile of the east wall.

Fig. 6. Chileni Secţiunea II: profilul peretelui estic.

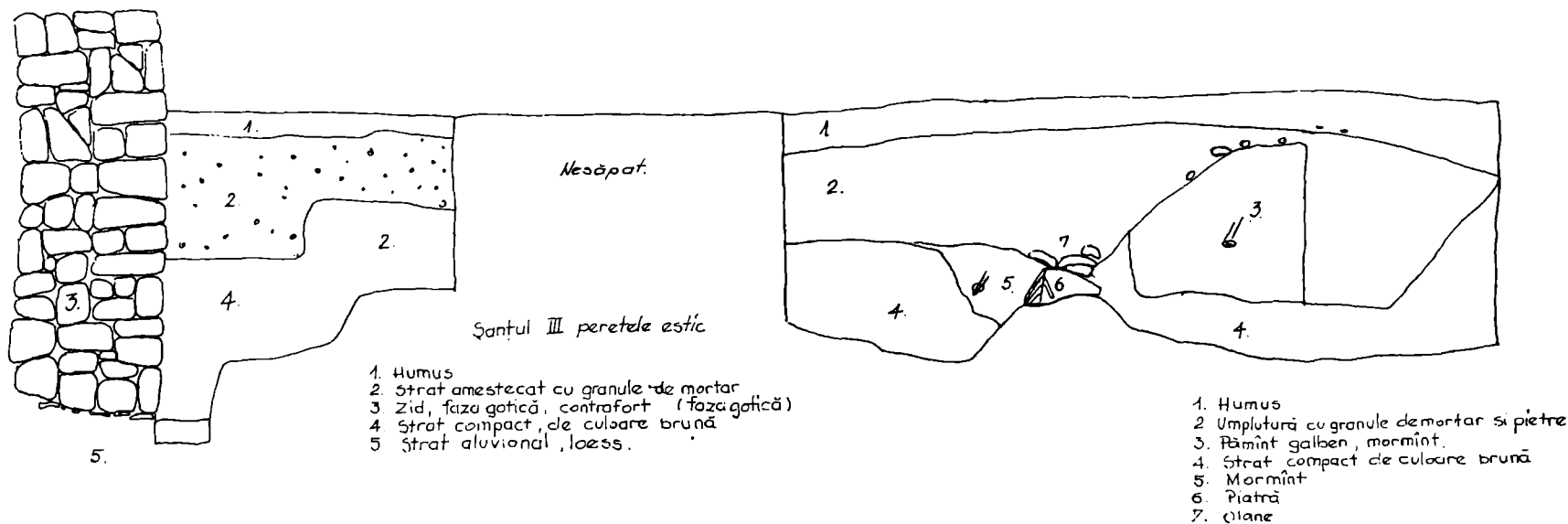


Fig. 7. Chileni. Secţiunea III: profilul peretelui estic.

Fig. 7. Chileni. Thrench III: profile of the east wall.

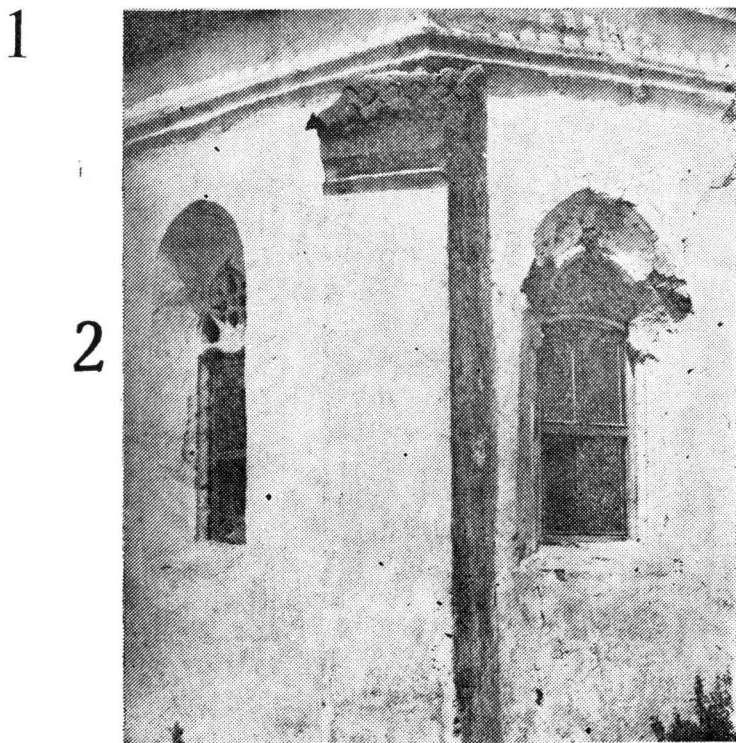
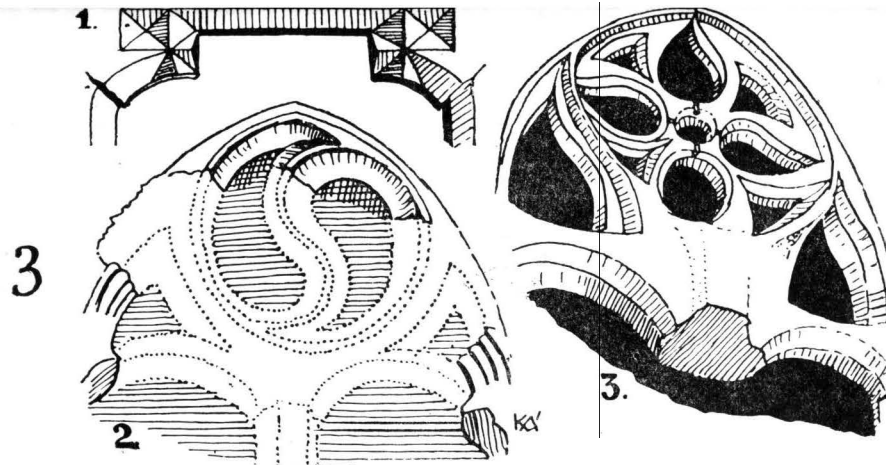
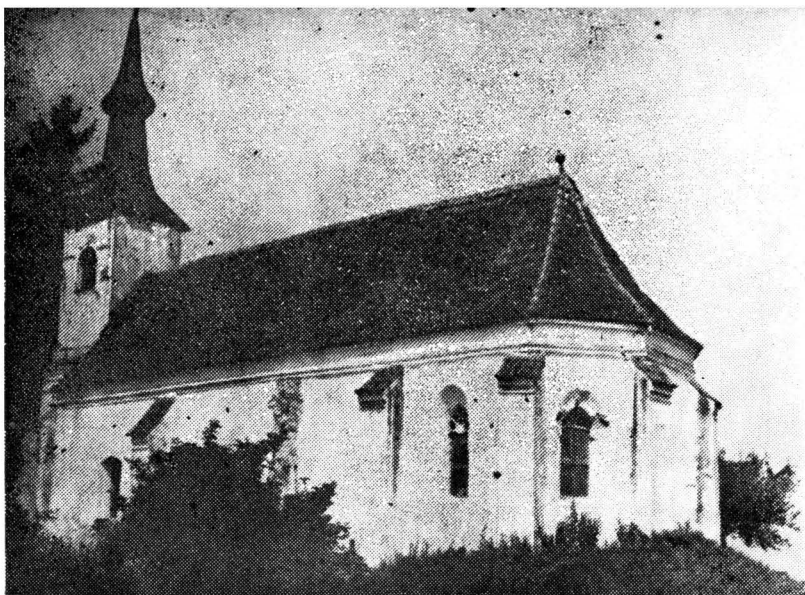


Fig. 8. Chiliești. 1 biserica văzută dinspre sud; 2 ferestrele sanctuarului; 3 ușa sacristiei și ferestrele gotice; 4 figură din pictura murală.

Fig.8. Chiliești. 1 the view of the church from south; 2 the windows of the sacristy; 3 the door of the sacristy and the gothic windows; 4 portrait from the mural painting.

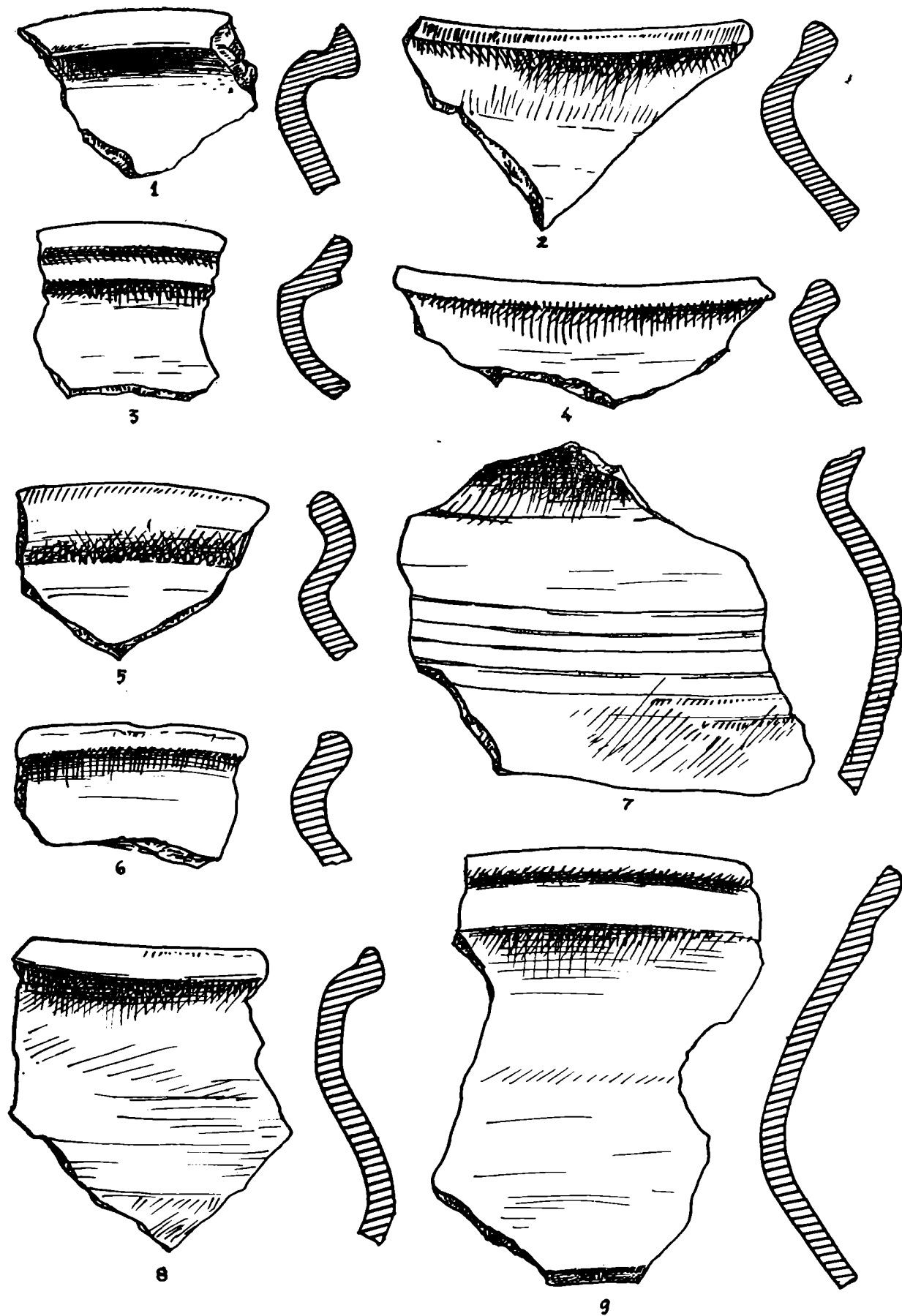
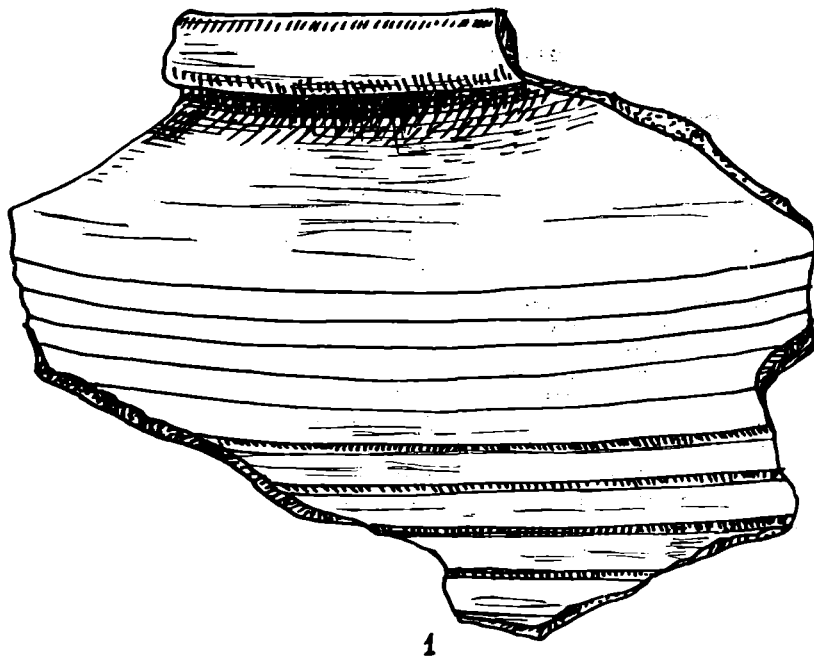


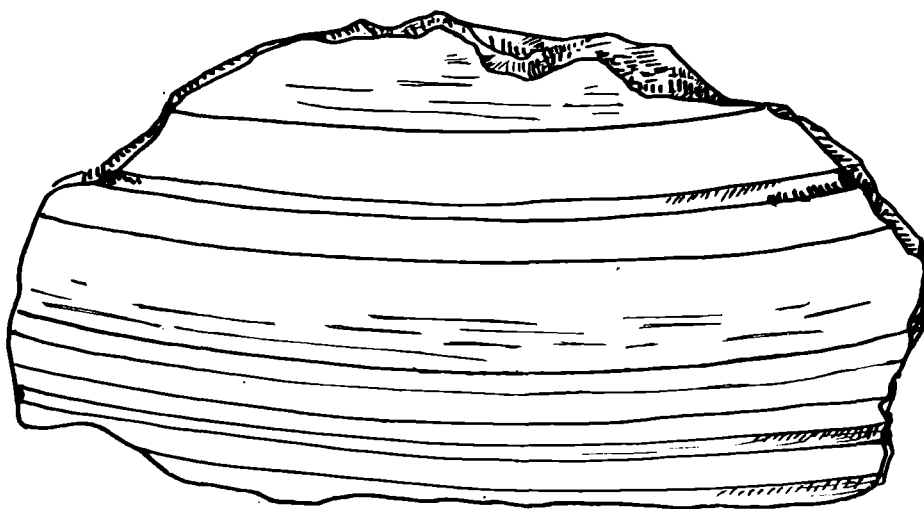
Fig. 9. Chilieni. Fragmente de vase din ossarium.

Fig. 9. Chilieni. Fragments of vessels from „ossarium”.

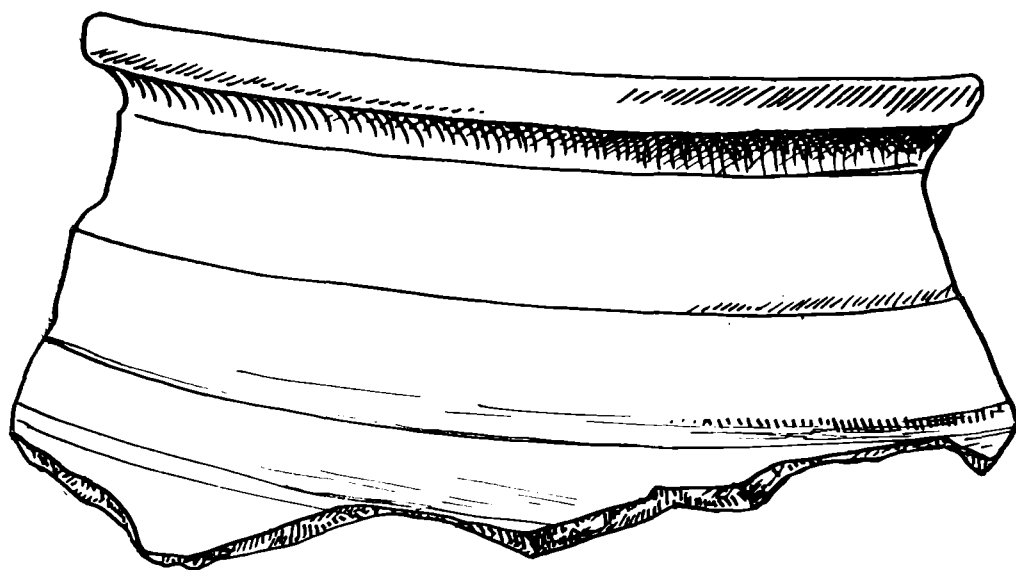




1



2



3

Fig. 10. Chileni. Fragmente de vase din ossarium.

## EARLY MEDIEVAL CEMETERY AND CHURCH FROM CHILIENI (TOWN SF. GHEORGHE, COVASNA COUNTRY)

### ABSTRACT

In the east side of the Chileni village, on a hill, is situated a Unitarian Gothic memorial church. During the earthquake in 1977 architectural elements of romanesque style were brought to the surface. Before the beginning of the restoration it was necessary to make some researches. During the excavations there are the following results:

— At the end of the XII-th and the beginning of the XIII-th centuries a churchyard came into being;

— The halfapsed romanesque style church was built during the second half of the XIII-th century;

— The interior and exterior mural paintings belong to the XIV-th century;

— In the XV-th century the half apse of the romanesque style church was demolished; the nave was broadened by a polygonal gothic apse and was built a sacristy with a gothic door; at the same time in the south side of the sacristy a gothic entrance was built and two windows are made;

— In the reformation time the church belonged to the protestants; they demolished the sacristy and washed the frescoes; in 1806 they built a wooden skeleton tower out of brick; in the XVIII-th century they made a door in the south wall and in 1820 a portice was built before it.

The excavations furnished data for establishing the period when the romanesque-style churches were built in south-east Transylvania.